



MEMORIA DE ACTIVIDAD 2020 - ANDALUCÍA

Edita:

Cruz Roja Española en Andalucía
Avenida de la Cruz Roja, nº20
C.P. 41008 Sevilla

Diseño gráfico y maquetación:

M.ª Eugenia Parra

Textos:

Plan de Marca y Comunicación.

Fotografías:

Plan de Marca y Comunicación; Fran J. Gómez; Antonio Luna.



**DE LA SOCIEDAD
PARA LA SOCIEDAD**

CONTENIDOS

02 DE LA SOCIEDAD PARA LA SOCIEDAD

- 05 Saluda de la Presidenta
- 06 Datos principales
- 06 Hitos y campañas 2020
- 07 Datos del Plan Cruz Roja RESPONDE
- 08 Áreas de conocimiento
- 09 En todas partes
 - 09 Desarrollo de la Red Territorial
 - 09 Centro de Operaciones Autonómico
- 10 Cruz Roja Juventud
- 12 Cooperación Internacional
- 13 Sostenibilidad y compromiso con el medio ambiente
- 14 Nuestras alianzas
- 15 Tecnología Humanitaria

16 CAMBIANDO VIDAS

- 17 Nuestro impacto
 - 17 Personas en situación de extrema vulnerabilidad
 - 18 Personas mayores y cuidadoras
 - 19 Mujeres en dificultad social
 - 19 Personas desempleadas
 - 20 Personas solicitantes de asilo y refugiadas
 - 20 Personas migrantes
 - 22 Socorros y Emergencias
 - 23 Salud
 - 24 Infancia y jóvenes en dificultad social
 - 24 Formación

25 SOMOS COMUNIDAD

- 26 Nuestro voluntariado
- 27 Nuestros socios y socias
- 28 Personal técnico
- 28 Igualdad de género

29 BUEN GOBIERNO Y TRANSPARENCIA

- 30 Estructura institucional de Cruz Roja Española en Andalucía
- 31 Comité Autonómico
- 32 Consejo Autonómico de Cruz Roja Juventud en Andalucía
- 33 Sostenibilidad financiera
 - 33 Ingresos
 - 33 Distribución de gastos
 - 33 Certificados de calidad

MARÍA DEL MAR PAGEO GIMÉNEZ
PRESIDENTA AUTONÓMICA DE CRUZ ROJA ESPAÑOLA EN ANDALUCÍA

Cruz Roja, ante el mayor desafío de su historia



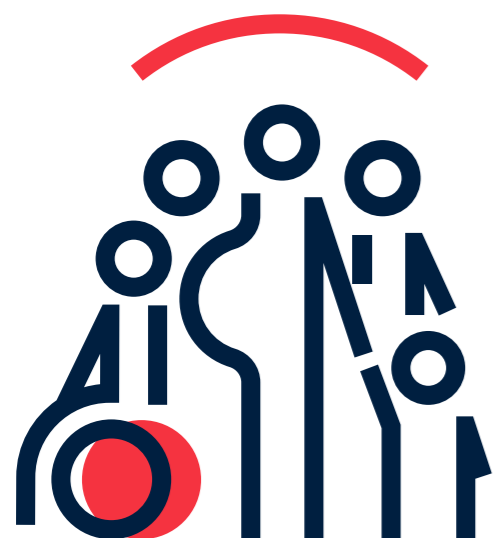
La Memoria que presentamos en estas páginas pretende recoger de manera sencilla, clara y concisa la enorme labor que en el año 2020 realizaron las personas que forman esta Cruz Roja Española en Andalucía. Condensarlo en unas páginas es complejo, ya que el pasado año nos enfrentamos posiblemente a uno de los mayores desafíos de nuestra historia: la emergencia sanitaria y social del coronavirus. Lo singular de esta emergencia es que afectó a todo; lo cambió todo y nos obligó a repensar y adaptar nuestra respuesta para evitar que las personas vulnerables se quedaran atrás. **Esa labor está plagada de muchísimo esfuerzo grupal e individual de nuestro personal técnico y voluntario, que se han enfrentado a numerosas dificultades, y han alcanzado logros a veces titánicos y otras veces aparentemente pequeños, pero de enorme valor.** Las cifras que recogen las estadísticas de intervención son el reflejo de esta operación, considerada la mayor de la historia de la Organización, y que recibió el nombre de Cruz Roja Responde. ¿Sin embargo, cómo plasmar las lágrimas y las sonrisas, los momentos de miedo y los de valor, la incertidumbre y las horas de desvelo? **¿Cómo podremos agradecer el apoyo de miles de empresas, donantes, personas socias, administraciones y entidades que han estado a nuestro lado?**

2020 ha sido un año difícil, en el que cambiaron nuestras vidas. Miles de ellas, por desgracia, nos fueron arrebatadas para siempre por la enfermedad. Y otras muchas acabaron truncadas, arrastradas por la emergencia económica y social. En Cruz Roja en Andalucía hemos procurado ser el alivio ante la emergencia, y seguimos trabajando por recuperar y reforzar la resiliencia de muchas de ellas. La pandemia nos ha hecho más conscientes de nuestras fragilidades y de las enormes desigualdades que siguen existiendo en nuestra sociedad. Son muchas las personas que han recurrido a Cruz Roja por primera vez, y demasiadas las que arrastran la situación de vulnerabilidad de una crisis a otra: quienes antes de la emergencia ya padecían la exclusión social y la falta de oportunidades, agravadas ahora por la pandemia.

Puedo decir orgullosa que toda la Institución supo estar a la altura de las nuevas necesidades y de las dificultades, ante una realidad que cambiaba por momentos, casi cada día. **El Plan Cruz Roja RESPONDE también ha sido un ejemplo del tipo de organización que estamos construyendo: flexible, eficaz y, sobre todo, capaz de dar una respuesta integral a las personas,** colocándolas en el centro de nuestra intervención, con un abordaje multidisciplinar con acciones de educación, inclusión social, de empleo, de socorros, de salud y de acción por el clima. La pandemia llegó en una época de transformación dentro de Cruz Roja Española, en el que estábamos poniendo en pie esta nueva manera de trabajar. En lugar de ser un obstáculo y paralizar ese cambio, **la respuesta a la emergencia ha supuesto un acicate para impulsarnos hacia el futuro.** Hemos vivido en un escenario complejo, pero en lugar de pararnos, pusimos en práctica esta manera de trabajar multidisciplinar e integral. **Queremos dedicar esta Memoria a las cientos de miles de pequeñas historias que forman Cruz Roja en Andalucía: cada socio, socia y entidad que colabora. A las personas participantes, que han puesto también su empeño en las actividades. Y a cada voluntario y voluntaria que han demostrado valor y entrega.**

(Datos hasta 31 de diciembre de 2020)

DATOS PRINCIPALES



1.043.787

Total de personas atendidas

352.567

Personas en actividades con el entorno



492.754

Total de personas atendidas

785.644

Total de respuestas

38.010

Personas voluntarias

151.283

Socios y socias

29.867.872 €

Presupuesto ejecutado en Cruz Roja Responde

HITOS Y CAMPAÑAS 2020

5 FEBRERO

Presentación del nuevo proyecto 'Acércate', para el posicionamiento sociolaboral de mujeres víctimas de violencia de género. Una iniciativa junto al Servicio Andaluz de Empleo y la Consejería de Empleo de la Junta de Andalucía.

17 MARZO

Con el estado de alarma, Cruz Roja Española lanza el Plan Cruz Roja RESPONDE, con un llamamiento de solidaridad a la sociedad frente a la emergencia del coronavirus.

AGOSTO

#IFAlmonasterLaReal
Cruz Roja moviliza equipos para atender el mayor incendio forestal de España.

NOVIEMBRE

#LaOtraAyudaHumanitaria.
Campaña del programa de **Mayores** para visibilizar la actividad de Cruz Roja con las **personas frente a la soledad.**

FEBRERO

El Aula de Pensamiento Humanitario 'José Mario Albacete' se celebró en Málaga, para reflexionar sobre la 'Soledad y las Personas Mayores'.

JUNIO

#KilosdeSolidaridad
Campaña con la colaboración de Fundación Solidaridad Carrefour y Cadena SER.

SEPTIEMBRE

Cruz Roja y la Junta de Andalucía firman un nuevo **acuerdo** para integrar a la Institución en la **red de respuesta en emergencias**, en coordinación con **112 Andalucía.**



INCLUSIÓN SOCIAL

Actuamos con las personas que están en riesgo de pobreza y exclusión para que tengan las oportunidades y recursos necesarios para participar en la vida económica, social y cultural disfrutando un nivel de vida y bienestar que se considere normal en la sociedad en la que ellos viven.



EDUCACIÓN

Contribuimos a la igualdad de oportunidades educativas de las personas. Ofrecemos apoyo y recursos, acompañamos y activamos competencias. Promovemos el derecho a la educación, con especial atención a la infancia y a la juventud. Apoyamos a las familias y a los centros educativos y promovemos la mejora de los entornos socioeducativos.



SALUD

En Cruz Roja trabajamos con las personas para ayudarles a mejorar la gestión de su salud. Sensibilizamos para contribuir a la mejora de la salud y un estilo de vida más saludable. Colaboramos en la reducción del impacto de los determinantes sociales de la salud.



SOCORROS

Actuamos para que las personas puedan superar situaciones que ponen en peligro sus vidas. Ponemos en marcha planes para reducir el riesgo de exposición ante desastres naturales, cubrir las necesidades en situaciones de emergencia y facilitar un acceso más rápido a la asistencia.



EMPLEO

Promovemos la igualdad de oportunidades y, de esta forma, quienes se encuentran en esta situación de desventaja puedan acceder al mercado laboral en igualdad de condiciones, dotándoles de competencias, no solamente para que puedan acceder, sino también para que puedan mantenerse en un mercado laboral cambiante y competitivo.



MEDIO AMBIENTE

Promovemos la protección del medio ambiente en la lucha contra el cambio climático, en favor de la salud y el bienestar social. Nuestro compromiso es reducir el impacto medioambiental de la organización y promover una educación y comportamientos más sostenibles.

EN TODAS PARTES



Desarrollo de la Red Territorial

Cruz Roja Española apuesta por el desarrollo local a través de la formación, la modernización de las asambleas y el refuerzo de la participación institucional. La Organización tiene actividad en 620 municipios de toda Andalucía.

- 1 Comité autonómico
- 8 Comités provinciales
- 64 Comités locales
- 23 Comités comarcales
- 1 Delegación
- 620 Municipios con actividad de Cruz Roja
- 3 Centros socio-sanitarios
- 28 Recursos de acogida y atención humanitaria (centros de humanitaria, CAED, centros de protección internacional y centros de gestión compartida)
- 5 Centros de Atención a Personas Inmigrantes en puertos
- 2 Unidades de estancia diurna
- 1 Centro de Inclusión Social para personas sin hogar (Marbella).
- 1 Centro de Atención Integral Social (CASA) de Almería
- 9 Centros de día
- 8 Centros de Voluntariado digital (hasta agosto de 2021)
- 1 Recursos de acogida de personas afectadas por VIH
- 4 Pisos de extutelados
- 8 Recursos de tratamiento para personas con adicciones
- 3 Encuentro y Acogida (Almería, Málaga y Huelva)
- 4 Tratamiento Ambulatorio (Almería, Córdoba, Huelva, Sevilla)
- 1 Vivienda de Apoyo al Tratamiento (Huelva)
- 2 Recursos para la infancia. (Escuela de 0-3 años y otros)
- 3 Centros Logísticos de Emergencia
- 2 Centro de Operaciones de Andalucía y 'Call Center'
- 8 Almacenes logísticos de recepción y entrega de alimentos

Centro de Operaciones Autonómico

390.450

Total de llamadas registradas

El Centro de Operaciones Autonómicos es el corazón de la actividad en emergencias. Situado en Sevilla, funciona 24 horas los 365 días del año, coordinando la actividad de los ERIE, gestionando la actividad de la Teleasistencia y como punto de información. En febrero de 2020, Cruz Roja se integró en el servicio de 112 Emergencias Andalucía, colaborando también desde el COA en la gestión de llamadas emergencias de la ciudadanía. Durante el confinamiento, el COA se ha convertido en un punto de recepción de demandas de ayudas sociales.

Asistencia Social

5.208 Personas usuarias (72% mujeres)

186.877 Alarmas (Teleasistencia y Lope)

162.773 Llamadas salientes

20.284 Alertas (Cuidate+)

Atención en emergencias

1.376 Movilizaciones de ERIE (Andalucía, Ceuta y Melilla)

Integración 112 Emergencias Andalucía

2.115 Incidentes gestionados

Área de información

20.019 Llamadas registradas

Demandas de ayuda social

11.061 Demandas de ayudas sociales (tarjeta monedero, alimentos, medicina, alojamientos, etc.)

Cruz Roja Juventud es la sección juvenil de Cruz Roja Española, formada por niños, niñas y jóvenes de entre 8 y 30 años. Como tal, tiene un carácter propio y sus propios órganos de gobierno, que **fomentan la participación de la infancia y la juventud**. En su seno se desarrollan proyectos de Intervención social, así como de sensibilización y educación que promueven hábitos de vida saludable, el respeto por el medio ambiente, la igualdad, los valores de paz y diversidad... **El objetivo es contribuir a un mundo más justo e igualitario, con la impronta y la participación de los y las jóvenes.**

832 niños/as participaron en **5.154** sesiones de acompañamiento escolar telemático

239 niños/as recibieron asistencia educativa

1.157 personas recibieron **8.081** llamadas de seguimiento

883 tablets entregadas **610** accesos a internet facilitados

14.579 juguetes se entregaron a **11.993** niños/as



Con el inicio del confinamiento en marzo de 2020, los proyectos que se desarrollan en Andalucía, como la **Atención a Infancia Hospitalizada, Promoción del Éxito Escolar**, los proyectos de participación **PINEO** así como las actividades de sensibilización y prevención con jóvenes tuvieron que adaptarse al entorno 'online' por una cuestión de responsabilidad y seguridad. El voluntariado se movilizó dentro del **plan Cruz Roja RESPONDE**, interviniendo con los centros educativos para facilitar la continuidad de la formación de las menores, actuando con acciones propias de **sensibilización y animación en redes sociales**, facilitando entregas de materiales para realizar multitud de actividades para la infancia, videos y propuestas de actividad durante los meses en que niños y niñas no podían salir de casa.

En un tiempo récord, los equipos organizaron sesiones de **apoyo escolar** a los/las peques a través de métodos telemáticos y videollamadas, gracias a la **entrega de dispositivos y accesos a internet** a familias con menos recursos. Y se pudieron retomar las acciones del **Juguete Educativo**, con especial incidencia en la campaña **Sus Derechos en Juego** para el reparto de juguetes a final de año.



Cabe destacar igualmente el desarrollo de campañas de sensibilización, principalmente en los entornos digitales, para la promoción de la diversidad, la salud sexual, la prevención del consumo de drogas, la prevención frente al VIH.





COOPERACIÓN INTERNACIONAL

La Cooperación al Desarrollo sigue siendo una de las líneas de actuación de Cruz Roja Española como parte del Movimiento Internacional. En Andalucía, Cruz Roja Española cuenta con una **comisión específica para la Cooperación Internacional, el Cambio Climático y la Sostenibilidad**, compuesta por voluntarios/as y técnicos/as de la Institución, cuya función es asesorar al Comité Autonómico y la Presidencia de los proyectos de cooperación internacional, educación para el desarrollo y sostenibilidad. Andalucía destina el 1% de su presupuesto a Cooperación Internacional, lo que repercute en proyectos de desarrollo en otros países.

En 2020, Cruz Roja Española en Andalucía contribuyó con proyectos de Ayuda Humanitaria y Desarrollo en países como **Sudán, Ruanda, Malí y Burundi**, en África; **El Salvador, Guatemala, Nicaragua, México y Haití**; además de contribuir al **Centro de Cooperación con África de la Federación Internacional de la Cruz Roja (FICR)**, al **Fondo Internacional de Ayuda Inmediata para la Respuesta ante Desastres y Crisis**, y apoyar a la FICR para cubrir el seguro de asistencia por COVID19 al voluntariado.

A nivel territorial, en nuestro entorno, el voluntariado de Cruz Roja en Andalucía lleva a cabo acciones de **Educación para el Desarrollo** dirigida al conjunto de la sociedad andaluza, con el objetivo de fomentar la ciudadanía global en Andalucía. Dos son los temas fundamentales: los **Objetivos de Desarrollo Sostenible** y las **Migraciones Forzadas**.

Educación para el Desarrollo

16.026

Personas en acciones con el entorno

71

Acciones



SOSTENIBILIDAD Y COMPROMISO CON EL MEDIO AMBIENTE

El cuidado del Medio Ambiente ha dejado de ser una opción y se ha convertido en una obligación para toda la sociedad. La conservación de los bienes naturales repercute en una mayor justicia social. El voluntariado de Cruz Roja en Andalucía realiza acciones en esta materia, principalmente en el área de la educación en valores ambientales. Pero también actividades en parques nacionales, limpiezas de ríos, reforestaciones, actividades en huertos ecosociales o la promoción de buenas prácticas ambientales en todo el territorio nacional.

Parte del compromiso medioambiental de Cruz Roja Española se traduce en que cada Asamblea de la Organización conozca las emisiones de gases de efecto invernadero que genera, establezca un plan de reducción de emisiones y desarrolle proyectos de lucha contra la pobreza energética. En este último ámbito, Cruz Roja Española desarrolla diferentes acciones que van desde la atención a necesidades urgentes, las ayudas para el pago de recibos, la entrega de kits de eficiencia energética hasta la participación en talleres de ahorro doméstico.

230

Emisores térmicos/
radiadores eléctricos
entregados

2.261

Personas en el proyecto
'Moviéndonos por el Ahorro
Doméstico'





NUESTRAS ALIANZAS

Cruz Roja Española es una Organización de la Sociedad para la Sociedad, que interviene en red a través de alianzas con otros agentes sociales. El papel de Cruz Roja en Andalucía durante el estado de alarma y **a lo largo de 2020 a través del Plan Cruz Roja RESPONDE dio lugar a un fortalecimiento de las alianzas y la creación de nuevas colaboraciones** con administraciones, entidades y el tejido empresarial andaluz, que valoran la seguridad de una Organización con una trayectoria de amplia experiencia, transparente, con visibilidad y sobre todo, con un alto impacto social. Estas alianzas se traducen en colaboraciones, donaciones y la vinculación de las empresas como socias.

En Andalucía más de 2.157 empresas son socias de Cruz Roja Española, y contribuyen a la consecución de los Objetivos de Desarrollo Sostenible implementando sus programas de Responsabilidad Social Corporativa.

En 2020 las siguientes ocho empresas han mantenido una colaboración destacada con Cruz Roja Española en Andalucía, con cada una de las provincias:



TECNOLOGÍA HUMANITARIA

La innovación juega un papel cada vez más importante en la acción humanitaria de Cruz Roja. Durante años, la Organización ha sido un modelo de aplicar nuevas tecnologías a mejorar la vida de las personas, por ejemplo, con los servicios de Teleasistencia.

En 2020, Andalucía ha sido también pionera en el pilotaje de proyectos de 'Tecnología Humanitaria' en colaboración con la **Fundación Tecso** y alianzas con **Vodafone** y **Amazon**: por un lado el proyecto '**Avatar Afectivo**', que permite ayudar a mayores a mejorar su adherencia a la toma de medicación a través de un avatar digital en tabletas. Y el '**skill**' de Alexa que facilita información sobre la COVID-19, hábitos saludables y primeros auxilios a quienes usen este dispositivo.

La brecha digital que sufren muchos colectivos, por falta de acceso a las nuevas tecnologías o por desconocer su uso, se ha agravado durante la pandemia (cuando el entorno virtual se convirtió en el único seguro). **Cruz Roja apuesta por la transformación digital de la sociedad andaluza para reducir las desigualdades sociales que provoca esta brecha.**

Por un lado, hemos intervenido de manera urgente para paliar las consecuencias de la pandemia con la **entrega de más de 1.500 dispositivos 'tablets'** además de acceso a internet a niños y niñas, a personas en desempleo y a mujeres víctimas de violencia de género.



Por otro lado, Cruz Roja apuesta firmemente por la transformación digital de Andalucía por medio del '**voluntariado digital**' para romper con las brechas digitales. En 2020, finalizada la financiación del proyecto Andalucía Compromiso Digital, el nuevo proyecto: **Click_A** tomó el relevo de esta trayectoria de 12 años, en un entorno en el que la brecha digital se acentúa debido a la pandemia. El objetivo de **Click_A** es mejorar las competencias digitales de las personas más vulnerables, para favorecer su participación en una sociedad cada vez más digitalizada. Todo ello, a través de una extensa red de voluntariado formada por más de un millar de personas.

16.332
Personas atendidas por voluntariado digital

24.884
Intervenciones de voluntariado digital

+1.500
Tablets entregadas y en préstamo



CAMBIANDO VIDAS

NUESTRO IMPACTO



La acción voluntaria de Cruz Roja tiene un impacto directo sobre más de medio millón de personas en Andalucía: desde personas mayores, a niños y niñas que sufren situaciones de exclusión, pasando por las familias golpeadas por la crisis. Aunque esta actividad puede cuantificarse por proyectos y colectivos, como registra esta memoria, **nuestra manera de actuar es integral y pone a las personas en el centro de nuestra intervención, ofreciendo acciones concretas a sus necesidades en las diferentes áreas de conocimiento.**

Personas en situación de extrema vulnerabilidad

Ante la emergencia social agravada por la crisis del coronavirus, Cruz Roja ha dado una respuesta de urgencia a quienes se han visto en riesgo de exclusión social: como ayudas para **la alimentación, el pago de suministros, ayudas médicas y sociales**. Una de estas respuestas, incluidas en el **Plan Cruz Roja RESPONDE**, ha sido la entrega de **tarjetas monedero**, con apoyo de la Consejería de Igualdad de la Junta de Andalucía. Además de estos proyectos, este programa incluye la atención integral a las personas sin hogar, y acciones que mejoran la resiliencia de las personas a través de la información, la orientación y el trabajo con las comunidades en zonas desfavorecidas (como el proyecto **ERACIS**).

195.672

Total de personas participantes

52% ♀ 48% ♂

74.177

Beneficiarios indirectos

268.012

Total de Intervenciones

46.000 Intervenciones en el área social del Plan Cruz Roja RESPONDE

20.222 Familias recibieron 72.090 entregas del programa Tarjetas Monedero



Cuando necesitaba que me escucharan, Cruz Roja estaba allí

ANA LAURA. SEVILLA

“Yo antes de la pandemia estaba trabajando y mi pareja también. Pero el confinamiento lo paró todo, yo me quedé parada y mi pareja en ERTE. Estuvimos mucho tiempo sin trabajar. Cruz Roja llegó en un momento fundamental: me apoyaron con alimentos y he logrado un trabajo con su ayuda, pero sobre todo, valoro el apoyo personal. Me han arropado mucho. Cuando necesitaba que me escucharan, estaban allí. Más allá de la ayuda material que he recibido, he aprendido a valorarme más, que valgo para muchas cosas y que hay muy buenas personas”.



Personas mayores y cuidadoras

Uno de los colectivos más vulnerables ante las consecuencias del coronavirus en la salud, también sufrió especialmente los efectos del confinamiento, que agravó situaciones de soledad y aislamiento. Cruz Roja Española se vio obligada a adaptar las actividades, **multiplicando los acompañamientos a través de llamadas telefónicas** (un total de 46.386), para informar, acompañar y hacer seguimiento de la salud y del estado emocional de las personas mayores. El voluntariado les hizo llegar a sus domicilios **alimentos, medicinas, artículos de apoyo y actividades en los momentos más duros de la emergencia.**

Las actividades en grupo y de envejecimiento saludable se suplieron con cuadernos, ejercicios y materiales para la casa, y otras acciones de participación (48.647). Y el voluntariado realizó gestiones que ciertas personas no podían hacer (7.400). También se adaptaron las intervenciones de apoyo, respiro y formación a las personas cuidadoras. Tras el confinamiento, se fueron recuperando poco a poco los acompañamientos puntuales y traslados (6.262 en 2020).

46.222

Total de personas
participantes

72% ♀ 28% ♂

433.767

Total de Intervenciones



Mi sueño es que todo vuelva
a estar como antes del virus

CATALINA. CÓRDOBA

Aunque Catalina usaba un andador para moverse, se considera una mujer muy activa. Vive en Córdoba y con el confinamiento se encerró en casa. "Con la pandemia no salía nada. Tenía todo el día la tele puesta. Me angustiaba ver tantas noticias, diciendo que subían los casos. Tenía mucho miedo, pero no por mí, sino por los míos", afirma. "Cruz Roja han estado pendientes todos los días: me llamaban siempre para saber si necesitaba algo. Sin pedírselo. Me han ayudado un montón, porque mis hijos están trabajando y muchas veces necesitaba que me acompañaran".



Personas solicitantes de asilo y refugiadas

La intervención de Cruz Roja en Andalucía con personas solicitantes de protección internacional tiene como objetivo garantizar su **protección e integración social** en España. El programa presta una atención integral e individualizada que incluye acogida temporal, asistencia legal y psicológica, aprendizaje del idioma y traducción e interpretación, además de activación profesional. Cruz Roja desarrolla actuaciones conveniadas con la Secretaría de Estado de Migraciones, y en colaboración con las administraciones públicas de ámbito estatal, regional y local. Además, se trabaja en el marco del **Programa Nacional del Fondo de Asilo Migración e Integración (FAMI)** y con el **Fondo Social Europeo (FSE)**. En 2020, Cruz Roja en Andalucía lanzó una campaña de sensibilización bajo el lema **“Las personas refugiadas SUMAN”** para visibilizar su papel dentro de nuestra sociedad.

4.929
Personas
participantes

127.688
Intervenciones



CHAMSA. ALMERÍA

Chamsa Hassan es de Somalia, aunque en su país su vida se veía amenazada. Recorrió varios países antes de llegar a Libia y ser rescatada en el Mediterráneo cuando trataba de llegar a Europa, buscando una vida más segura. Actualmente vive en Almería, como refugiada, tras participar en los programas de Cruz Roja de atención a migrantes y de protección internacional. En la organización encontró a personas que considera casi de su “propia familia”. Ahora dice “vivir con normalidad, sin miedo, sin problemas”.



Personas migrantes

Cruz Roja en Andalucía da respuesta a las personas **migrantes en riesgo de exclusión** en las diferentes fases de su proceso migratorio. Quizá, la más conocida es la atención de los **ERIE** a las personas que llegan a las costas en pateras y otros medios. Además, Cruz Roja cuenta con una red de acogida que incluye los **centros de emergencia y derivación (CAED)** y los **centros de acogida**. La organización también se ha encargado de un tercer tipo de centro de gestión compartida entre administraciones, dirigido a facilitar la cuarentena a personas atendidas por los ERIE que den positivo por la covid19, así como los contactos estrechos. Por último, se desarrollan proyectos dirigidos a facilitar la integración de las personas migrantes en nuestro país, así como proyectos de atención integral a quienes viven en zonas de asentamientos. También se promueven acciones de **sensibilización en diversidad, igualdad e integración**. En 2020, el número de atenciones del ERIE de ayuda humanitaria se redujo debido a un cambio en las rutas migratorias, que ha afectado sobre todo a las Islas Canarias y al levante español.



45.208

Personas en el programa
de Inmigrantes

142.860

Intervenciones

10.244

Personas atendidas
por ERIE de costas

944

Intervenciones

Mujeres en dificultad social

Cruz Roja desarrolla en Andalucía proyectos de protección y empoderamiento de mujeres víctimas de **violencia de género**, así como de mujeres que sufren diferentes tipos de **dificultades sociales**: prostitución, trata de personas y exclusión social. Durante 2020, muchas de estas acciones se han adaptado a las nuevas circunstancias, pero proyectos como **Atenpro** (de Atención y Protección telemática a víctimas de violencia machista) han sido considerados esenciales.

5.399

Personas
participantes

A comienzos de 2020 echó a andar **‘Acércate’**, un proyecto específico para **mujeres víctimas de violencia de género**, con una intervención innovadora que abarcaba mucho más que aspectos de orientación y formación laboral, sino también apoyo psicológico y familiar, incluso con actividades de ocio que contribuyen a mejorar su integración social.

1.441

Mujeres participantes en el proyecto Acércate

204

Mujeres obtuvieron un empleo

Personas desempleadas

El plan de empleo de Cruz Roja ha incrementado la atención en 2020 en Andalucía, adaptándose a un escenario incierto afectado por la situación vivida. El plan de empleo **desarrolla itinerarios personalizados de inserción y ofrece respuestas de información, orientación y capacitación laboral**, para lograr la inserción laboral de personas con más dificultades para acceder a un empleo, como los jóvenes, las personas paradas de larga duración o mayores de 45 años, entre otros. Gracias a las alianzas con el tejido empresarial andaluz, hemos logrado la inserción laboral de un importante número de personas en un año especialmente difícil, debido al parón económico.

24.885

Total de personas participantes

64,4% ♀

35,6% ♂

39.288

Total de Intervenciones

5.029

Personas insertadas

2.167

Empresas colaboradoras



Cruz Roja es para mí
una puerta abierta

ESTRELLA. JAÉN

Estrella tuvo toda su vida un mismo trabajo, en un bazar de Linares. Pero perdió el empleo y estuvo en paro dos años. En Cruz Roja encontró la orientación necesaria y el apoyo para mejorar sus competencias. Finalmente surgió una oportunidad en una empresa tecnológica dedicada a la impresión 3D, gracias a la intermediación del equipo de empleo de Cruz Roja, junto a las ganas y el ímpetu de Estrella. “Cruz Roja significó una puerta abierta al mundo laboral de una manera distinta a como yo lo vi durante más de 30 años y una salida a la desesperación y a la incertidumbre” afirma Estrella.



Socorros y emergencias



El Plan de Socorros y Emergencias ha sido esencial en el desarrollo y puesta en marcha del plan especial **Cruz Roja RESPONDE**.

Aunque la emergencia del coronavirus ha sido inédita a nivel mundial, los conocimientos y la experiencia de este plan, así como sus capacidades de respuesta inmediata y logística han sido fundamentales para afrontar la intervención de manera ágil y eficaz. El voluntariado de **ERIE psicosociales** se incorporó al nuevo servicio **Cruz Roja Te Escucha**, de apoyo ante la pandemia. Y el resto del voluntariado ha participado en multitud de acciones: desde el **reparto de alimentos a la disposición de albergues** provisionales para personas sin hogar durante la pandemia.

Evidentemente, muchas actividades de Socorros, como los servicios preventivos, quedaron en suspenso, al paralizarse eventos en toda la región. Pero otros, como los servicios de playa o los **ERIE de costa**, se adaptaron a nuevos protocolos y circunstancias para seguir actuando.

Tanto en esta emergencia, como en la respuesta a la pandemia, el **Centro Logístico de Emergencias (CLE)** situado en Córdoba ha jugado un papel crucial: ha sido **el corazón de Cruz Roja en la distribución de materiales**, como apoyo en emergencias en nuestra comunidad (por ejemplo, durante el incendio de Almonastel en Huelva, en agosto de 2020), como fuera de ella: con soporte a los **ERIE de ayuda humanitaria** en el levante español y en Canarias. El **CLE** es también un punto de referencia en la incorporación de Cruz Roja en la **red de emergencias 112 de Andalucía**, cuyo acuerdo se firmó en 2020 en el centro.



Centro Logístico de Emergencias (CLE)



Salud

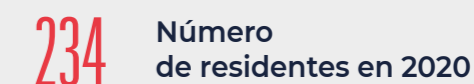
En 2020, hemos comprobado cómo de devastadoras pueden ser las consecuencias de una emergencia sanitaria en el conjunto de nuestras vidas. Desde un primer momento del año, cuando el coronavirus aún no había causado el estado de alarma en nuestro país, Cruz Roja empezó a llevar a cabo acciones dirigidas a la prevención y la información de la sociedad. Con el estado de alarma, **los proyectos del plan de Salud se adaptaron a la nueva situación**, para mantener actividades esenciales en la atención a personas enfermas: como las que sufren **VIH** o las que sufren **enfermedades avanzadas**. El área de Salud ha tomado también un papel relevante en el Plan Cruz Roja RESPONDE, tanto en la atención psicosocial, como en el reparto de mascarillas o en la información interna y externa sobre la **COVID19**.



HOSPITALES SEVILLA Y CÓRDOBA



RESIDENCIA DE MAYORES DE SAN FERNANDO (CÁDIZ)



Infancia y jóvenes en dificultad social

Dos proyectos han marcado la intervención del programa de Infancia en dificultad social: por un lado, el proyecto **'Acompaña'** de atención a menores no acompañados y a jóvenes, con la que se ofrece orientación, actividades de integración, pero también acogida en casas para jóvenes extutelados, en el que participaron **1.116 jóvenes** en 2020. Y por otro lado, el proyecto de Intervención con **Infancia y Familias**, en el que se trabaja la parentalidad y marentalidad afectiva, en la que participaron **1.589 familias**. Otros proyectos son acogimiento familiar, los centros de educación de 0 a 3 años e intervención extraescolar.



3.363

Total de personas participantes

39.288

Total de Intervenciones

Formación



La experiencia y la calidad que ofrece Cruz Roja Española en formación supone una garantía para el alumnado que confía su preparación en la Institución, como principal referente del sector en ámbitos como los **primeros auxilios, el socorrismo acuático y la atención sociosanitaria**, entre otros. En 2020, parte de la oferta de formación se trasladó al **entorno digital**, en forma de píldoras formativas, centradas en sensibilizar e informar sobre el coronavirus y aspectos que rodeaban al confinamiento: estrés, primeros auxilios en el hogar, gestión de las emociones, y cómo reaccionar ante emergencias (por ejemplo, terremotos).

Formación del voluntariado y personal laboral

6.021

Cursos

57.610

Alumnos/as

Formación para empresas y particulares

253

Cursos

3.649

Alumnos/as

SOMOS
COMUNIDAD





NUESTRO VOLUNTARIADO

En los momentos más difíciles de la pandemia, el voluntariado de Cruz Roja Española ha dado la talla, siendo una de las actividades fundamentales desde el primer minuto del estado de alarma para **reducir el impacto de la emergencia en las personas más vulnerables**. En esta situación de crisis, un gran número de personas se ha incorporado al voluntariado con Cruz Roja en Andalucía para poner de su parte.

38.010

Personas voluntarias

38,6% ♂ 61,4% ♀

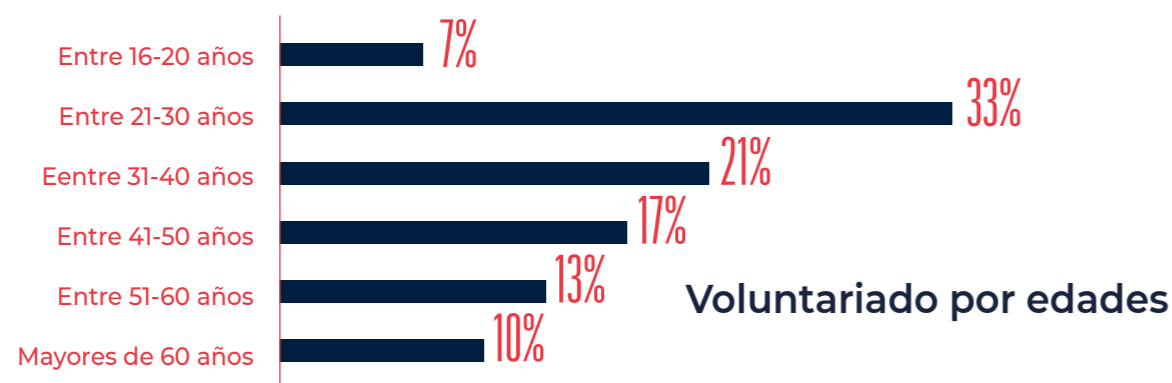
2.022

Personas colaboradoras

47% ♂ 53% ♀

689.066

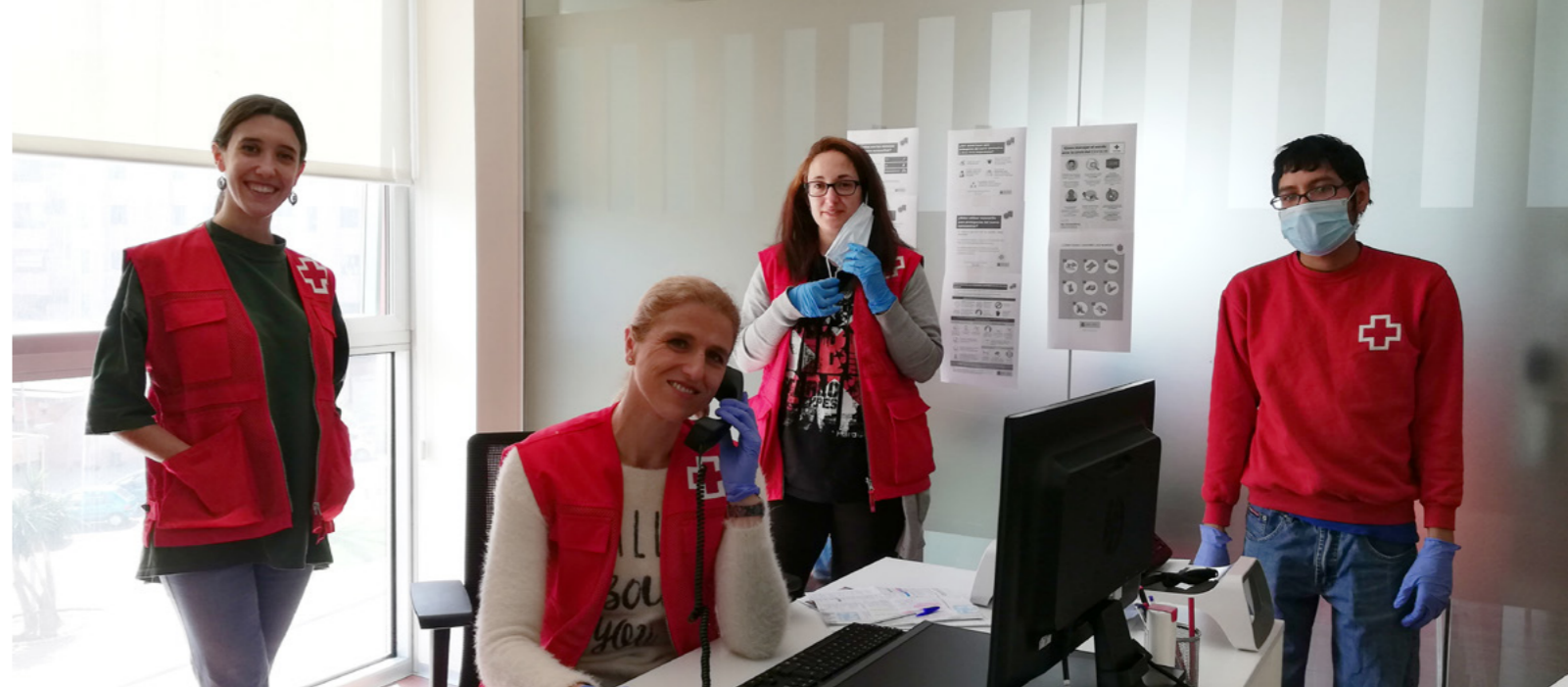
Horas de actividad



Me hice voluntario durante la pandemia porque quería sentirme útil

JOSÉ LUIS. CÁDIZ

José Luis Orihuela es una de las cientos de personas de Andalucía que, durante la pandemia, dieron el paso adelante para ayudar a los demás como voluntario de Cruz Roja. "Empecé en el mes de abril de 2020. Iba a estar sin parar durante un largo tiempo sin trabajar y necesitaba sentirme útil". José define este año como "intenso en cuanto a emociones". Ha participado en el Plan Cruz Roja RESPONDE en varias actividades: "empecé llamando a personas mayores que estaban solas y después repartí comida a quienes no podían salir de casa, y en la atención a personas sin hogar". "Me quedo con las caras de gratitud de la gente. Me siento muy orgulloso de formar parte de Cruz Roja. Me ha hecho sacar una parte de mi solidaria".



NUESTROS SOCIOS Y SOCIAS

El compromiso de las personas y empresas socias de Cruz Roja se ha confirmado y reforzado en un año en el que, también ellas, se han visto golpeadas por la emergencia sanitaria, social y económica provocada por el coronavirus.

Durante el confinamiento, Cruz Roja en Andalucía quiso estar al lado de las personas socias, llamándoles para informarles sobre la pandemia y conocer también sus necesidades. Y su fidelidad con la Institución ha quedado reflejada en el **incremento de su participación**, que permite que Cruz Roja pueda afrontar el aumento de personas vulnerables, siendo una Organización independiente.

149.262

Total de personas socias

59% ♀ 41% ♂

2.021

Empresas

Quiero seguir vinculada a Cruz Roja, porque sé que la ayuda llega

CRISTINA. GRANADA



Cristina Tapiador es socia de Cruz Roja desde el año 2019, en Granada. "Yo fui voluntaria durante unos meses, pero por motivos de trabajo tuve que dejarlo. Pero decidí seguir vinculada a Cruz Roja, porque era algo que me llegó, vi tan de cerca lo que había detrás". Ella ha sido una de las socias que han participado en 2020 en la campaña **Respondemos Contigo**, que llenó las calles de Granada de fotos de socios y socias fusionadas con monumentos de la ciudad. "Me conmovió cómo se ayudaba a gente que, si antes de la pandemia no tenía recursos, ahora se veían mucho más afectadas. Desde tu propia ciudad puedes ver lo que hace Cruz Roja: no dudas si va a llegar el dinero".



PERSONAL TÉCNICO

El personal técnico de Cruz Roja Española en Andalucía representa un elemento importante en la vertebración de la Organización territorialmente, que garantiza el desarrollo de las actividades, como soporte de la actividad voluntaria. Durante el año 2020, el personal técnico ha demostrado una vez más el altísimo compromiso con las personas vulnerables y el carácter humanitario de su labor.

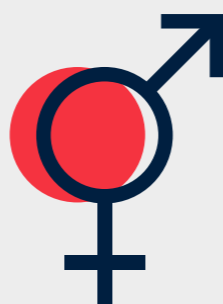


IGUALDAD DE GÉNERO

Cruz Roja trabaja por convertir su compromiso con la Igualdad entre mujeres y hombres en acciones concretas, siguiendo las directrices de la **Estrategia de Género**, documento marco aprobado por unanimidad por el Comité Nacional en 2018. La organización cuenta, a nivel estatal, con una **Comisión de Género e Igualdad como órgano consultivo y de consenso** que supervisa y favorece el conocimiento y la gestión de elementos relacionados con la transversalidad de género.

En Andalucía, las **Unidades de Género**, conformadas por personal y voluntariado, y cuyo objetivo es fomentar la formación, la sensibilización, y el asesoramiento en esta materia, han crecido en 2020 pasando de estar presentes a nivel provincial a tener presencia en más asambleas comarcales y locales. Además, se ha trabajado en formación de los equipos, tanto los equipos de intervención y gestión a los órganos de gobierno, para **reducir la brecha de género** que se ha agudizado durante la pandemia.

Otra palanca de cambio en Andalucía es la iniciativa **IGUALO**, desarrollada en ocho asambleas locales y liderada por presidentas y presidentes, que han hecho de la igualdad de género un valor asumido y un principio central en la gestión de sus asambleas.



BUEN GOBIERNO Y TRANSPARENCIA

ESTRUCTURA INSTITUCIONAL DE CRUZ ROJA ESPAÑOLA EN ANDALUCÍA



Presidenta Autonómica:
María del Mar Pageo Giménez



Presidente Provincial de Almería:
Antonio Alastrué Latorre



Presidenta Provincial de Córdoba:
Cándida Delia Ruiz López



Presidenta Provincial de Cádiz:
Rosario García Palacios



Presidenta Provincial de Granada:
Eugenia Rodríguez-Bailón Fdez.



Presidente Provincial de Huelva:
Juan José Blanco Barbado



Presidente Provincial de Jaén:
José Boyano Martínez



Presidente Provincial de Málaga:
Luis Utrilla Navarro



Presidente Provincial de Sevilla:
Francisco Rodríguez Guanter

COMITÉ AUTONÓMICO

Forman el comité junto a presidentes/as, los siguientes vocales:

- Vocal de Almería - Ángel Romo Zorita
- Vocal de Almería - Mercedes Soler Pérez
- Vocal de Cádiz - M^a de Las Nieves Camarena Cañas
- Vocal de Cádiz - M^a del Carmen de Lara Villar
- Vocal de Córdoba - Luis Fernández Fernández
- Vocal de Córdoba - Francisco José Cobos Jiménez
- Vocal de Granada - Sergio Díaz Padilla
- Vocal de Granada - Gabino García García
- Vocal de Huelva - Concha Muñoz Domínguez
- Vocal de Huelva - Juan Carlos Giraldez Luque
- Vocal de Jaén - Jerónimo Vera Marín
- Vocal de Jaén - Felipe Morente Mejías
- Vocal de Málaga - Manuel Gil Cortés
- Vocal de Málaga - Luis Miguel Díaz Jiménez
- Vocal de Sevilla - José Manuel Quintana Quesada
- Vocal de Sevilla - Carlos Gallego Márquez
- Director de Cruz Roja Juventud - Federico Maurano Passerini
- Vocal designado por la Delegación del Gobierno: Carlos Toscano Sánchez
- Vocal designado por el Gobierno de la Junta de Andalucía: Antonio Sanz Cabello
- Secretariado autonómico: José Rafael Tortosa Delgado
- Coordinación autonómica: María José Hernández Velázquez

CONSEJO AUTONÓMICO DE CRUZ ROJA JUVENTUD EN ANDALUCÍA

- Dirección Autonómica y Presidencia del Consejo Autonómico de Cruz Roja Juventud en Andalucía - Federico Maurano Passerini
- Vicepresidencia y Vocalía Nata del Consejo Autonómico de Cruz Roja Juventud en Andalucía - Gabriel Montero Camarena
- Secretaria del Consejo y Vocalía Electa Autonómica - Davinia Abreu Cortés
- Vocalía Nata - Francisco Javier Alastrué González
- Vocalía Nata - Antonio Manuel Bergillos Fernández
- Vocalía Nata - Cristian Rico Damota
- Vocalía Nata - Esther Domingo Montilla
- Vocalía Nata - David Fernández Benítez
- Vocalía Nata - Marta Chaves Rodríguez
- Vocalía Electa - Ana M.ª Daza Trujillo
- Vocalía Electa - Enrique Pujol Bastos
- Vocalía Electa - Tamara Jiménez Graciano
- Vocalía Electa - Jesús Moreno Borreguero
- Vocalía Electa - M.ª del Mar Fernández Matamoros
- Vocalía Electa - Jonathan Benjumea Carrasco
- Vocalía Electa - Álvaro Pareja Ordóñez
- Vocalía Electa - Lorenzo Rodríguez Riesco
- Vocalía Electa - Davinia Gádor Olóriz Ramos



SOSTENIBILIDAD FINANCIERA

Ingresos		
11.746.076,31 €	3.825.000 €	88.232.022,33 €
Prestación de servicios	Sorteo de Oro	Subvenciones y donaciones
16.736.531,16 €	541.388,50 €	121.081.018,30 €
Personas y empresas socias	Otros ingresos	Total ingresos

Distribución de gastos



Certificados de calidad

Cruz Roja Española en Andalucía cuenta con el certificado SGS de ONG Benchmarking por Buen Gobierno y Transparencia, además de los siguientes certificados AENOR que garantizan su calidad en los siguientes servicios: Teleasistencia Domiciliaria y Móvil (ISO 9001 y UNE 158401), Formación (ISO 9001), y Servicio de Prevención y Salvamento en playas (ISO 9001 e ISO 14001). El Ministerio de Transición Ecológica certifica a Cruz Roja el cálculo de su huella de carbono, previa verificación de Applus+ (HdC-0060/19). El Ministerio de Empleo y Seguridad Social ha reconocido la Memoria de Sostenibilidad por contribuir a los ODS. Y cuenta con el Distintivo Igualdad en la Empresa (DIE) del Ministerio de Igualdad.





**¡GRACIAS
ANDALUCÍA!**

PRINCIPIOS FUNDAMENTALES



HUMANIDAD

IMPARCIALIDAD



NEUTRALIDAD



INDEPENDENCIA



CARÁCTER VOLUNTARIO



UNIDAD



UNIVERSALIDAD





Oficina Autonómica de Andalucía

Avenida de la Cruz Roja, nº 20. 41008 Sevilla

Teléfono: 954 224 497

andalucia@cruzroja.es | www.cruzroja.es/andalucia

Síguenos en:

@CREAndalucía